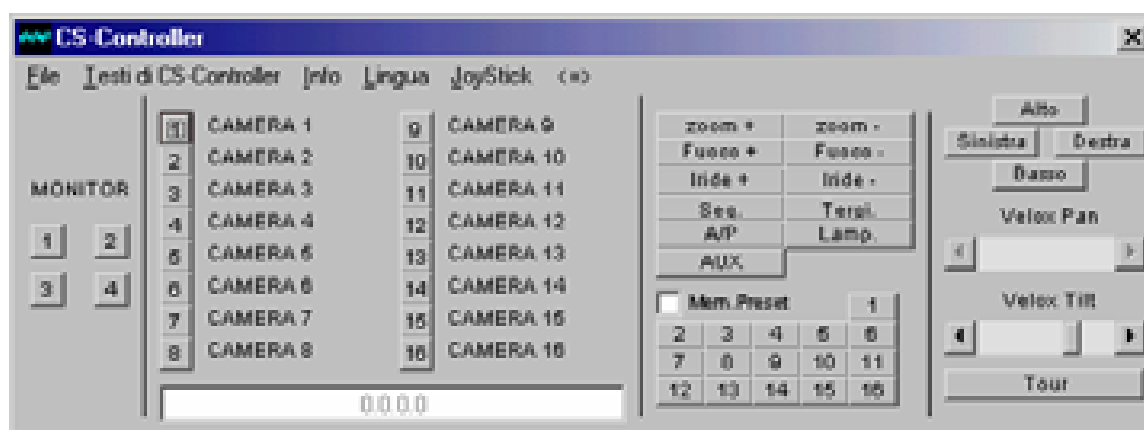


Manuale di installazione ed utilizzo del software di Controllo CS-Controller



Ver.4.0

Indice

Indice	2
Introduzione	3
Specifiche tecniche	3
Installazione del software	4
Collegamenti della porta seriale RS232	4
Avvio del software	5
Utilizzo di CS-Controller	6
Programmazione di CS-Controller	6
Programmazione testi	6
Programmazione preset	6
Utilizzo dei Preset	6
Controllo Brandeggi	6
Selezione Lingua	7
Appendice A	7

Introduzione

CS-Controller è un software di controllo per un sistema composto dalla matrice CS-16.4PII e da un massimo di 16 telecamere fisse o brandeggiate.

Le funzioni abilitate sono le seguenti:

- Selezione di un monitor
- Selezione di una camera
- Avvio della ciclata degli ingressi
- Rinominazione degli ingressi video sulla maschera del software
- Controllo dei movimenti di brandeggi, e dome della serie SMD
- Funzione di autopan
- Controllo zoom, fuoco, iride
- Richiamo e memorizzazione di 16 preset

Specifiche tecniche

CS-Controller richiede un PC pentium con almeno una porta seriale libera e sistema operativo Windows 95/98 o NT 4.0.

Per ulteriori informazioni contattare:

CBC (Europe) Ltd. – sede di Milano
Via E.Majorana, 2
20054 Nova Milanese (MI)
Tel: 0362 365079
Fax: 0362 40012
E-mail: tech_support@cbc-europe.it



Installazione del software

Per installare CS-Controller seguire le seguenti istruzioni:

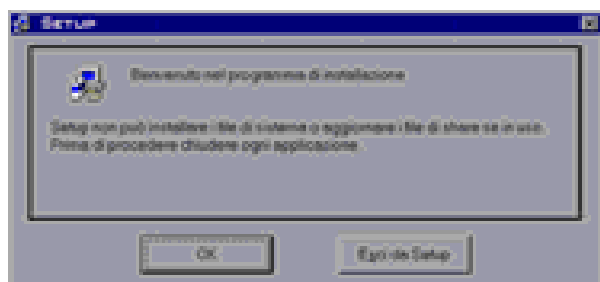
1. inserire il CD-ROM "CBC-ToolKit"
2. il CD-ROM si avvierà automaticamente (in caso l'avvio automatico fosse disattivato; cliccare due volte sul file "HOME.html" contenuto nella root del CD-ROM stesso)
3. la propria lingua attraverso le bandiere in alto a sinistra
4. cliccare su CS-Controller e quindi selezionare "Apri"
5. attendere l'avvio della procedura di installazione.

La seguente finestra sarà visualizzata:



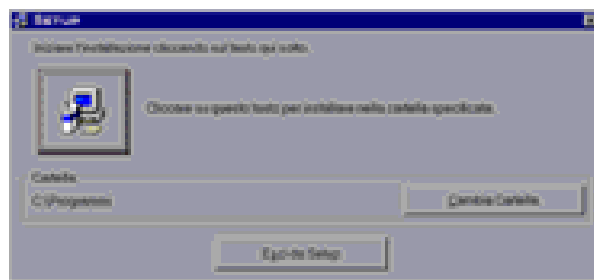
6. selezionare la lingua di installazione desiderata e cliccare su "OK".

La seguente finestra sarà visualizzata:



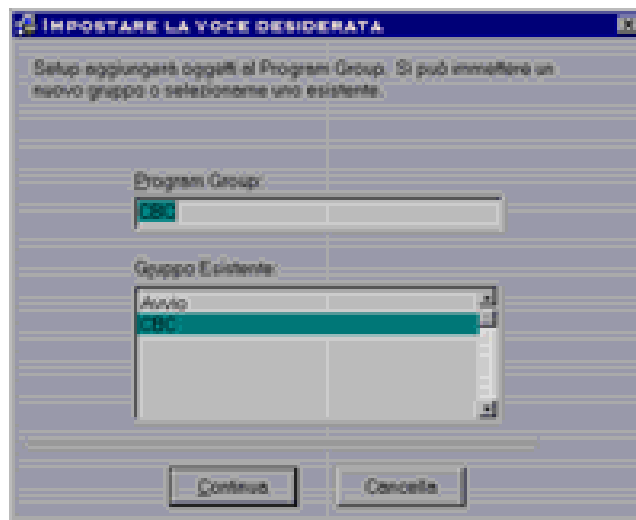
7. cliccare su "Ok".

La seguente finestra sarà visualizzata:



8. cliccare sul tasto in alto a sinistra.

La seguente finestra sarà visualizzata:



9. cliccare su "Continua".

La seguente finestra sarà visualizzata:



10. cliccare su "OK"
11. CS-Controller è ora pronto per la prima esecuzione.

Collegamenti della porta seriale RS232

CS-Controller necessita di almeno una porta seriale RS232 per l'interfacciamento alla matrice video CS-16.4PII.

Il cavo di connessione tra PC e CS-16.4PII dovrà essere del tipo pin-to-pin con connettori D SUB 9 poli maschio ↔ femmina. La piedinatura della porta seriale della matrice video è descritta nella seguente tabella:

Piedinatura porta	
N° PIN	Funzione
2	TX
3	RX
5	GND

Le porte seriali dovranno essere configurate come segue:

Configurazione porta	
Bit per secondo	9600
Bit di dati	8
Parità	Nessuna
Bit di stop	1
Controllo di flusso	Nessuno

In caso si utilizzino i trasmettitori della serie CMCom, ACom o IPCom, il cavo descritto di seguito andrà utilizzato tra matrice CS-16.4PII e trasmettitore mentre tra PC e ricevitore si dovrà utilizzare un cavo standard NULL-MODEM.

In caso si utilizzino i software C1Com o C4Com con trasmettitori CMCom od ACom, collegare due porte "COM" del PC attraverso un cavo NULL-MODEM ed utilizzarne una per l'utilizzo di CS-Controller e l'altra come Porta Dati Seriali del software di ricezione video.

In caso si utilizzino trasmettitori IPCom leggere attentamente l'Appendice A.

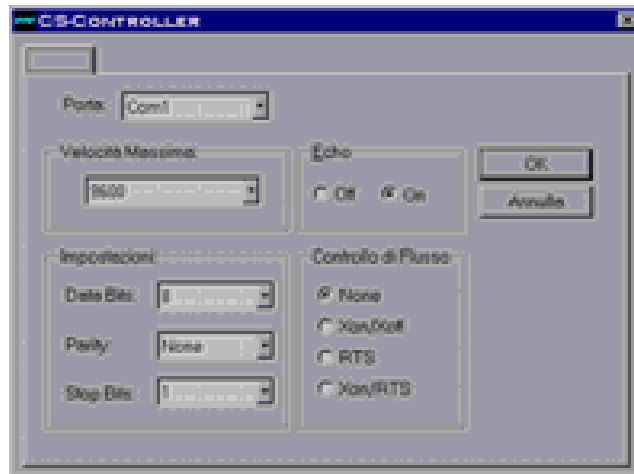
N.B. per l'assemblaggio dei cavi di comunicazione tra matrice e trasmettitori, consultare i manuali dei dispositivi ed effettuare i collegamenti come segue:

Matrice CS-16.4PII	Acom/IPCom/CMCom
2 (TX)	RX
3 (RX)	TX
5 (GND)	GND

Avvio del software

Per avviare CS-Controller è necessario cliccare sul tasto "Avvio" della barra di Windows98, selezionare la cartella "Programmi ⇌ CBC" e quindi cliccare sulla voce "CS-Controller".

Per poter rendere operativo il software sarà necessario configurare la porta seriale come precedentemente descritto attraverso gli appositi comandi della barra di menu di CS-Controller attraverso il comando della barra di menu "File ⇌ Porta di Comunicazione ⇌ Proprietà..."



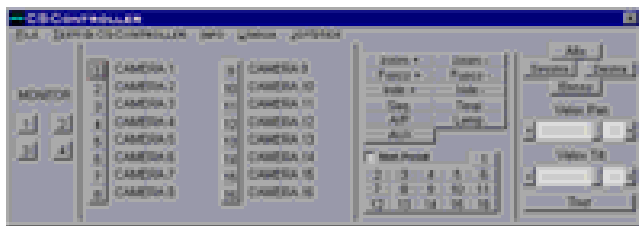
Per accertarsi che la porta sia in comunicazione potrete, in ogni momento, accedere al Menu File ⇌ "Porta di Comunicazione ⇌ Apri Porta" verificando che tale voce sia selezionata.

Al primo avvio sarà visualizzata la seguente finestra:



Cliccare due volte sul dizionario della lingua desiderata per avviare il programma.

Utilizzo di CS-Controller



L'utilizzo del software di controllo è immediato e di facile comprensione; nella sezione a sinistra si trovano i tasti per la selezione del monitor attivo ("1", "2", "3", "4").

Nella sezione al centro sono disponibili i sedici tasti per la selezione degli ingressi video.

Nella sezione di destra sono disponibili tutti i comandi per il brandeggio, controllo zoom, fuoco, iride, tergicristallo autopan, lampada, contatto ausiliario, gestione di 16 preset; ovviamente le funzioni implementate nelle schede CS-RXP non saranno attive in caso tali schede non siano installate.

In caso la scheda CS-RXP non sia installata si consiglia di utilizzare il contatto tergicristallo ("Tergi") per attivare/disattivare la funzione di autopan.

Programmazione di CS-Controller

Programmazione testi

Per procedere alla programmazione dei testi di CS-Controller selezionare la voce "Testi di CS-Controller" dalla barra di menu.

Sarà visualizzata la seguente finestra:



Inserire i testi desiderati per ogni ingresso video e il tipo di periferica collegata (telecamera "Fix", "P&T" o "Dome") quindi cliccare su "Salva Testi" per confermare e tornare all'applicazione principale.

Cliccare due volte su "Annulla" per annullare.

Programmazione preset

Per procedere alla programmazione dei preset delle camere brandeggiate posizionare la telecamera attiva sulla posizione desiderata, selezionare "Mem. Preset" e quindi cliccare sul tasto di preset desiderato. Procedere in questo modo per tutti i preset.

Utilizzo dei Preset

Selezionare una camera brandeggiata e cliccare sul tasto di preset che si desidera richiamare.

Controllo Brandeggi

CS-Controller consente il controllo delle camere brandeggiate (P&T o Dome) attraverso utilizzo di un mouse o alternativamente di un joystick.

Utilizzo del mouse

Selezionare la telecamera desiderata e cliccare sui tasti "Alto", "Basso", "Sinistra" e "Destra" per attivare i brandeggi; agire sulle barre a scorrimento "Velox Pan" e "Velox Tilt" per variare la velocità di movimento in caso si utilizzino delle speed-dome della serie SMD. Agire analogamente per le funzioni di controllo dell'iride, dello zoom, del fuoco, di autopan, del tergicristallo, della lampada e del contatto ausiliario:

Zoom +	attiva lo zoom
Zoom -	attiva lo zoom
Fuoco +	attiva il fuoco
Fuoco -	attiva il fuoco
Iride +	attiva l'iride
Iride -	attiva l'iride
A/P	attiva/disattiva la funzione di autopan
Tergi.	attiva/disattiva il tergicristallo
Lamp.	Attiva/disattiva la lampada collegata
AUX	attiva/disattiva il relè remoto
Tour	attiva il tour di preset (se programmato)
Seq.	attiva la ciclata degli ingressi video sull'uscita monitor selezionata.

Utilizzo del joystick

In caso un joystick a due assi e quattro tasti sia stato installato sul PC come Joystick n°1; il brandeggio dei dispositivi potrà essere effettuato attraverso questo dispositivo cliccando sulla voce del menu "JoyStick". In questa modalità le barre a scorrimento "Velox Pan" e "Velox Tilt" saranno disabilite ed il controllo a velocità variabile sarà demandato all'utilizzo del joystick stesso.

Chiudere la finestra "JoyStick" per ritornare all'utilizzo del controllo attraverso mouse.
Per l'installazione del joystick riferirsi al manuale del produttore.

Selezione Lingua

Per modificare le impostazioni della lingua utilizzata; cliccare sulla voce del menu

"Lingua" e selezionare il dizionario prescelto.

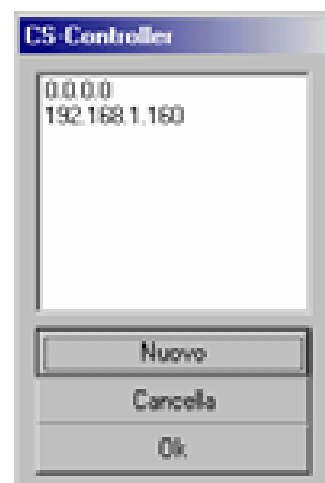
Per creare un dizionario personalizzato utilizzare il programma "Dictionary-Maker" fornito gratuitamente nel CD-ROM "CBC-ToolKit".

Appendice A

Il software CS-Controller versione 4.0 è in grado di inviare i dati di controllo direttamente agli IPCom trasmettitori in rete attraverso un protocollo UDP.

Questa funzionalità permette un utilizzo ottimizzato della banda di trasmissione ed una maggiore flessibilità di utilizzo.

Per utilizzare questa modalità di funzionamento, occorrerà cliccare sulla voce di menu "↔". La seguente finestra verrà visualizzata:



Cliccare su "Nuovo" per inserire l'indirizzo IP dell'IPCom a cui si desidera collegarsi (es. 192.168.1.160), inserire l'indirizzo desiderato e cliccare su "Ok"; per rendere operativa la scelta selezionare l'indirizzo e cliccare su "Ok"; il nuovo indirizzo IP verrà visualizzato anche nella finestra principale di CS-Controller.

In caso si desideri utilizzare la porta seriale del PC per l'utilizzo dei trasmettitori CMCom od ACom o per il collegamento diretto, selezionare "0.0.0.0".

Selezionare una voce nella lista e cliccare su "Cancella" per eliminare un indirizzo.