

Affichage des images vidéo sur les événements d'alarmes

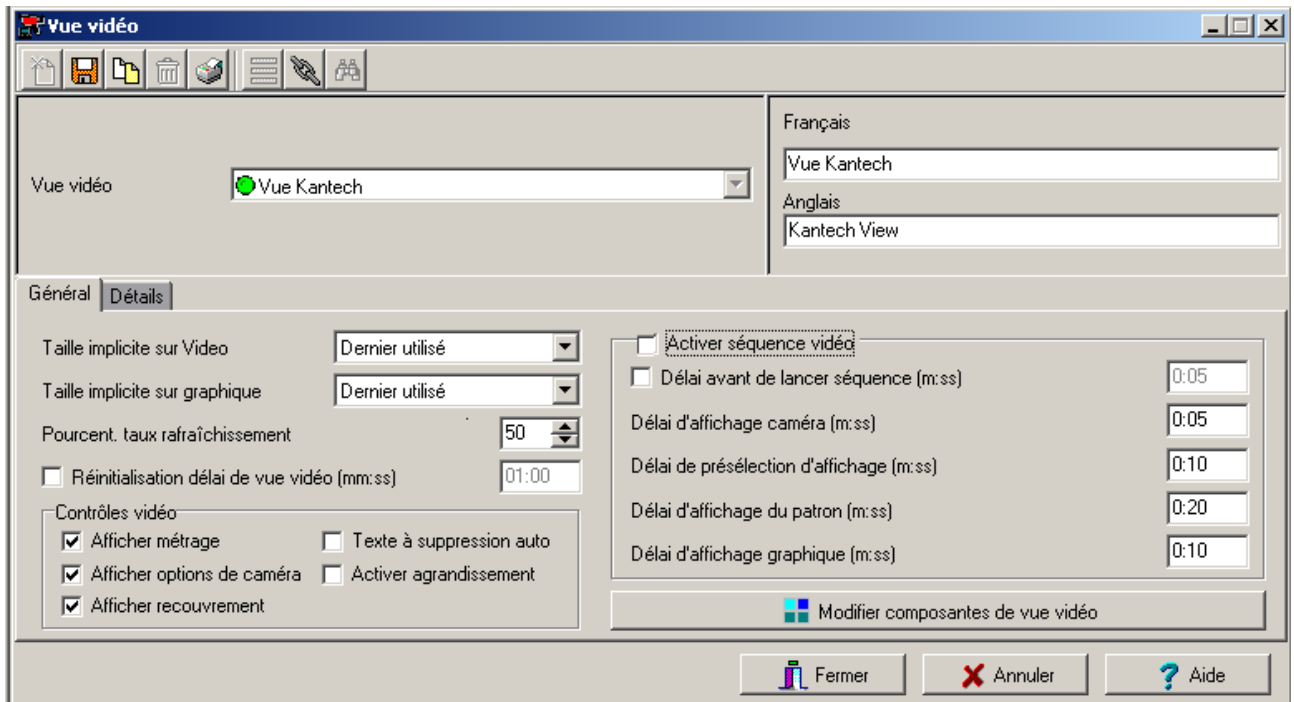
Ce document s'adresse aux installateurs du logiciel de contrôle d'accès EntraPass Corporte Edition familiers avec le produit qui désirent afficher les vues vidéo sur déclenchement d'événements tels que porte forcée, entrée en alarme, ou événement carte surveillée.

Étapes d'affichage des images vidéo sur événements d'alarmes

1. Définir une vue vidéo pour l'alarme
2. Définir un graphique avec la vue vidéo
3. Assigner le graphique à une composante tel qu'une porte ou une entrée
4. Définir les paramètres d'événement pour la composante physique à laquelle le graphique est assigné
5. Définir un bureau d'alarmes et graphique

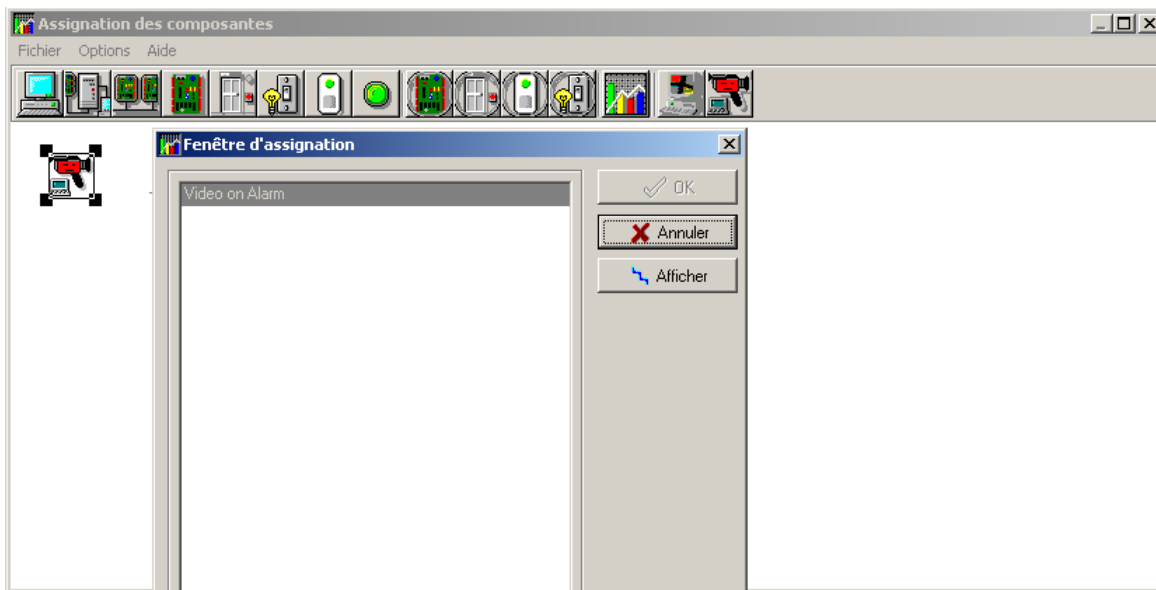
1. Définir une vue vidéo

- Pour des instructions détaillées sur la définition des vues vidéo, référez-vous au guide de référence DN1435 ou à l'aide en ligne: onglet **Vidéo** > bouton **Vue vidéo**.

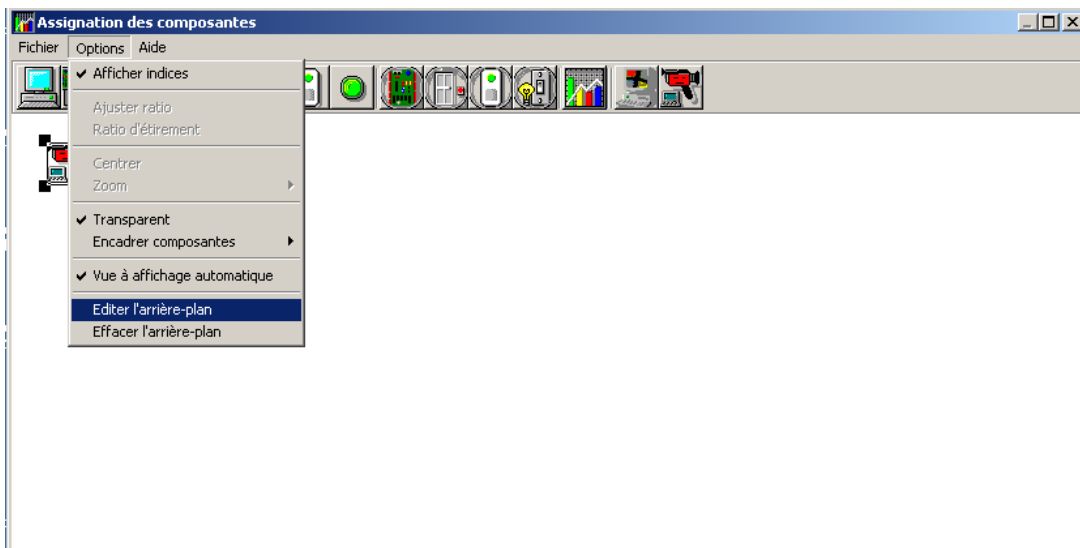


2. Définir un graphique

- À l'onglet **Définition**, sélectionnez **Graphiques**, puis cliquez sur **Nouveau** pour définir un nouveau graphique. Dans la fenêtre **Assignment des composantes**, déplacez l'icône **Vue vidéo** sur le graphique et assignez-lui une vue vidéo.



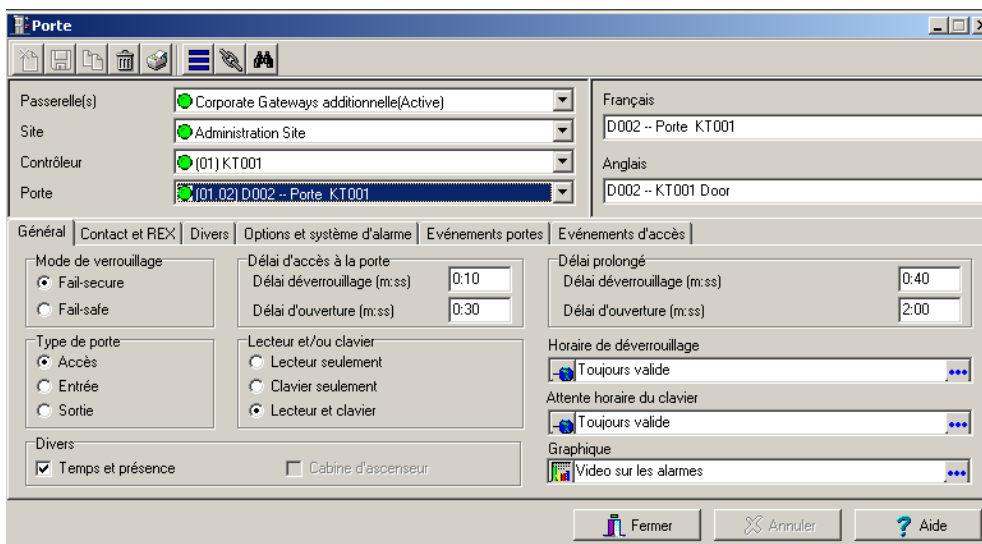
- Dans le menu **Options**, sélectionnez l'option **Vue à affichage automatique** pour que cette vue apparaisse automatiquement sur le bureau des graphiques.



- Fermez le menu **Graphique**; puis de retour à la fenêtre de définition, sauvez le graphique.

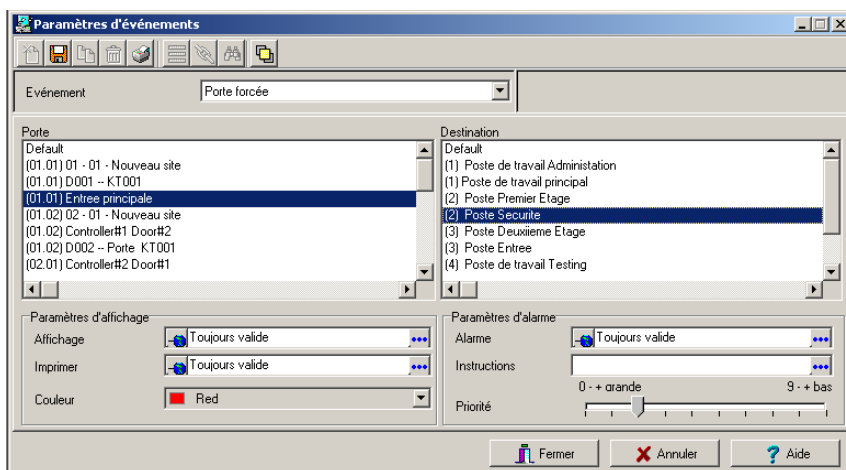
3. Assigner le graphique à une porte spécifique

- À l'onglet **Périphériques**, sélectionnez le bouton **Porte**, associez un graphique à la porte sélectionnée, puis sauvegardez vos modifications.



4. Définir les paramètres d'événement pour la porte

- À l'onglet **Systèmes**, sélectionnez **Paramètres d'événements**. Ensuite sélectionnez l'événement *Porte forcée* ainsi que la porte concernée; assignez ensuite un horaire d'alarme pour que cette alarme s'affiche sur le poste de travail approprié.



5. Définir un bureau pour afficher la vue vidéo sur des événements d'alarme

- À l'onglet **Bureaux**, créez un nouveau bureau dédié aux alarmes pour afficher les messages et les graphiques.

(8) Propriétés du bureau

Nom du bureau
Video sur Alarmes

Type de fenêtre
 Fenêtre flottante
 Fenêtre dans le bureau

Bureau des messages
 Fenêtre des messages
 Fenêtre des photos

Bureau des messages configurables
 Fenêtre des messages
 Fenêtre des photos

Bureau des alarmes
 Fenêtre des messages
 Fenêtre des instructions
 Fenêtre des graphiques

Bureau des graphiques
 Fenêtre des graphiques

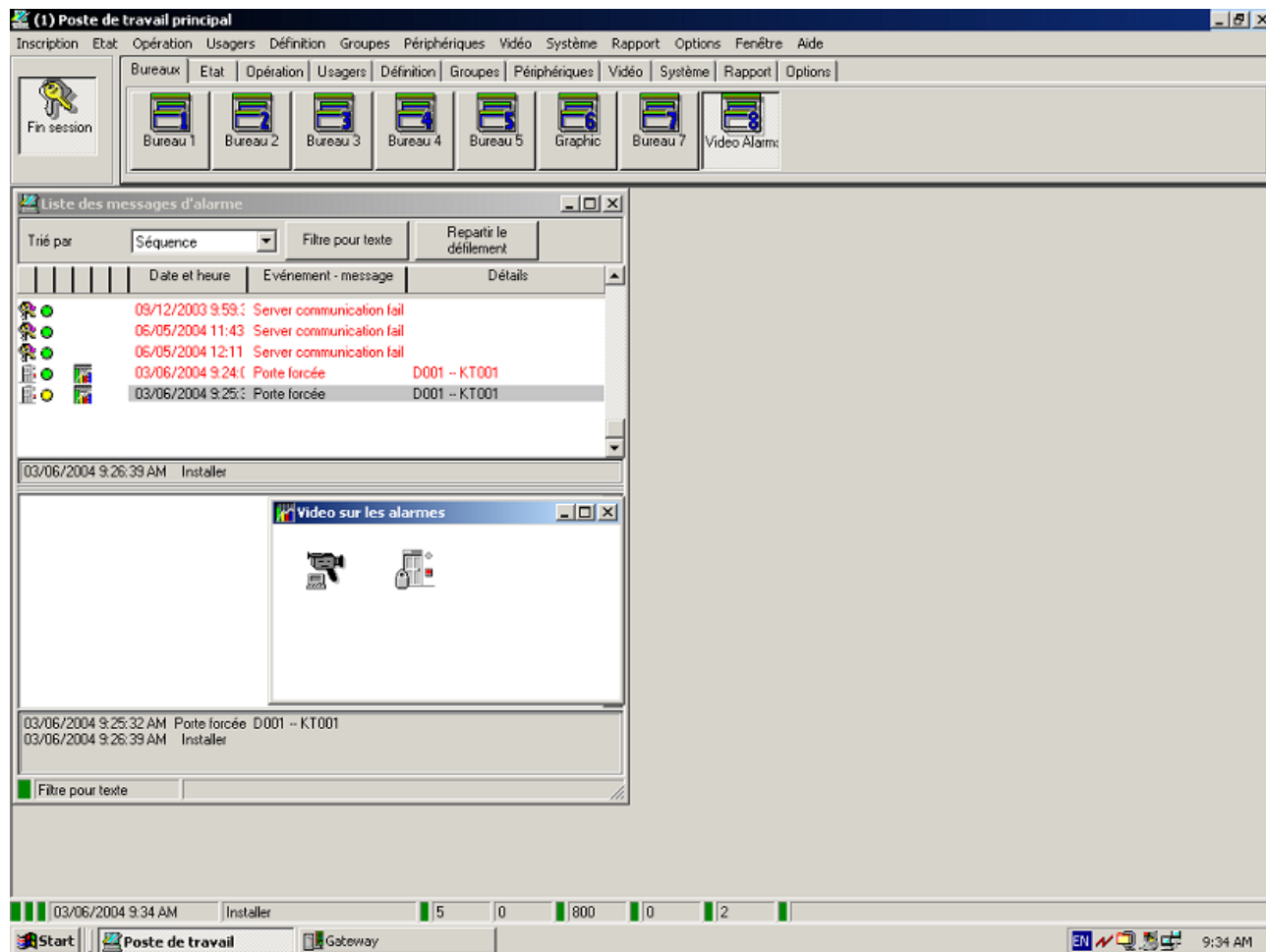
Bureau des alarmes globales
 Fenêtre des messages

Bureau Vidéo
 Fenêtre Vidéo

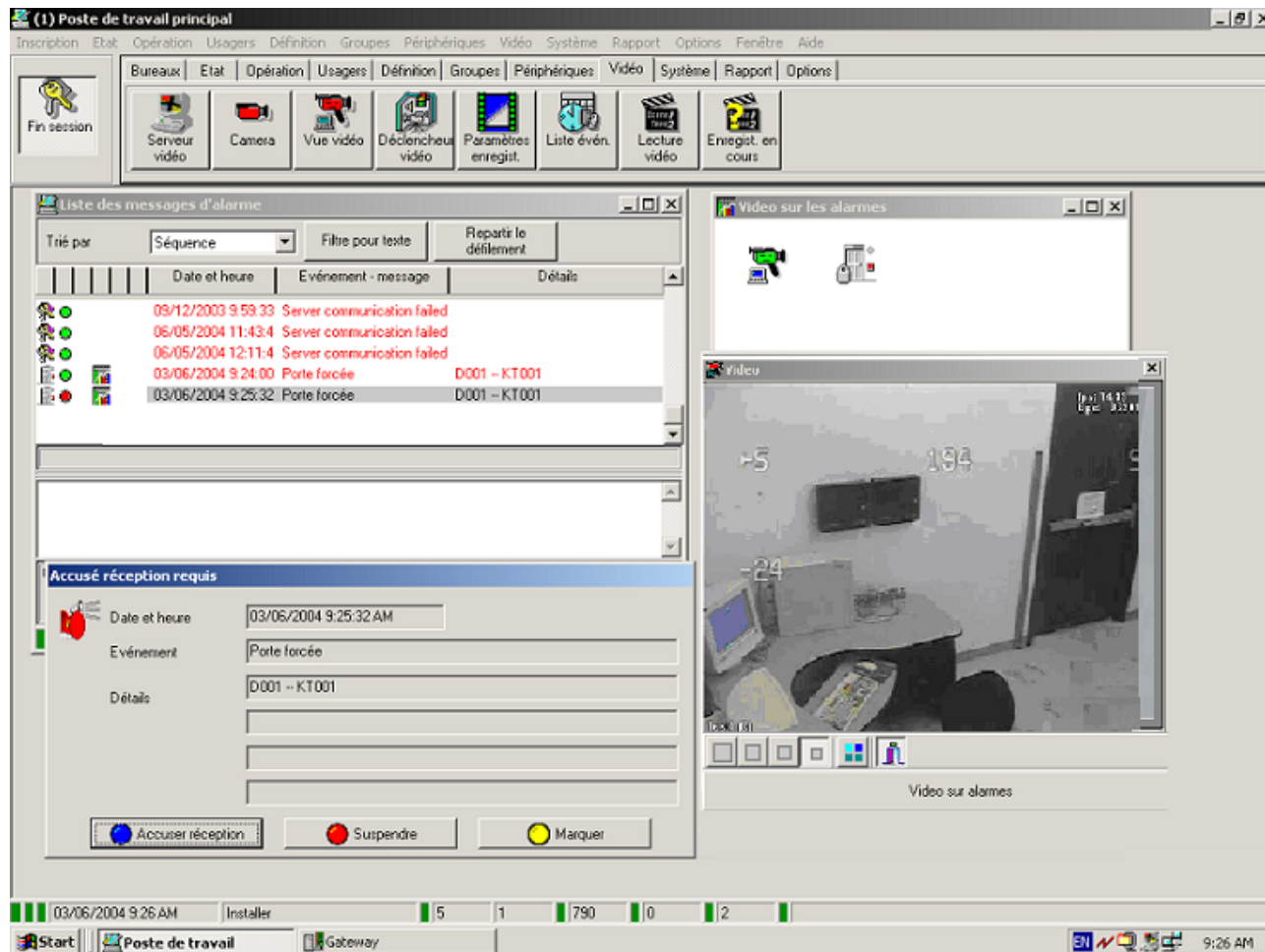
OK
OK et GO
Annuler
Aide

- Cliquez sur **OK et GO** pour sauvegarder la nouvelle définition du bureau.

Une vue vidéo va apparaître sur les événements *Porte forcée*.



Vous pouvez tester la nouvelle configuration en créant un événement *Porte forcée* (en ouvrant une porte sans présenter une carte valide). La vue vidéo sur les événements *Porte forcée* va apparaître sur le bureau des graphiques tel qu'illustré sur l'image suivante:



Remarque: Lorsque vous cliquez sur le bureau des alarmes, veuillez noter que l'image vidéo qui s'affiche est celle du dernier événement d'alarme qui était sélectionné. Les vidéos sur alarmes suivantes vont apparaître en temps réel. Rappelez-vous que l'image vidéo n'affiche pas l'événement d'alarme sur sélection d'une alarme survenue dans le passé. Pour afficher l'image, vous devez d'abord configurer les déclencheurs des événements vidéo pour un événement d'alarme spécifique.